

見積参考資料

工事名 R2阿土 椿泊漁港 阿南・椿泊 ブロック製作工事

◇経費情報◇

工種区分	構造物工事（港湾）
単価地区	阿南1
施工地域・工事場所	地方港湾（3）（一般交通の影響を受けない場合）
前金支出割合	補正を行わない
契約保証	金銭的保証
現場環境改善費	計上しない

注意

「見積参考資料」は入札参加者の迅速で適正な工事費の見積りのための一資料であり、請負契約を拘束するものではない。

設計内訳書 (本01)

工事名	R 2 阿土 椿泊漁港 阿南・椿泊 ブロック製作工事				事業区分 工事区分	港湾整備 護岸・岸壁・物揚場	
工事区分・工種・種別・細別	規格	単位	数量	単価	金額	数量・金額増減	摘要
護岸・岸壁・物揚場		式	1				
本土工[ﾌﾞﾛｯｸ式]		式	1				
本体ﾌﾞﾛｯｸ製作工 L型ﾌﾞﾛｯｸ(標準A) 14基当たり		式	1				
底面	ｱｽﾌﾞﾙﾄﾞｰｲﾝｸﾞ	m2	184				単 1号
足場		m2	305				単 2号
鉄筋	SD345 D13～22	Kg	14,963				単 3号
吊鉄筋	吊鉄筋 SS400 Φ25～32	Kg	342				単 4号
型枠		m2	413				単 5号
コンクリート 立壁部	24-12-25(20)BB W/C≤55%	m3	52				単 6号
コンクリート 底板部	24-12-25(20)BB W/C≤55%	m3	74				単 7号
本体ﾌﾞﾛｯｸ製作工 L型ﾌﾞﾛｯｸ(標準B) 2基当たり		式	1				
底面	ｱｽﾌﾞﾙﾄﾞｰｲﾝｸﾞ	m2	22				単 8号
足場		m2	36				単 9号

設計内訳書 (本01)

工事名	R 2 阿土 椿泊漁港 阿南・椿泊 ブロック製作工事				事業区分 工事区分	港湾整備 護岸・岸壁・物揚場	
工事区分・工種・種別・細別	規格	単位	数量	単価	金額	数量・金額増減	摘要
鉄筋	SD345 D13～22	Kg	1,791				単 10号
吊鉄筋	吊鉄筋 SS400 Φ25～32	Kg	46				単 11号
型枠		m2	51				単 12号
コンクリート 立壁部	24-12-25(20)BB W/C≤55%	m3	6				単 13号
コンクリート 底版部	24-12-25(20)BB W/C≤55%	m3	9				単 14号
本体ブロック製作工 L型ブロック(異形11)1基当たり		式	1				
底面	アスファルトルーフィング	m2	12				単 15号
足場		m2	20				単 16号
鉄筋	SD345 D13～22	Kg	903				単 17号
吊鉄筋	吊鉄筋 SS400 Φ25～32	Kg	38				単 18号
型枠		m2	27				単 19号
コンクリート 立壁部	24-12-25(20)BB W/C≤55%	m3	3				単 20号
コンクリート 底版部	24-12-25(20)BB W/C≤55%	m3	5				単 21号

設計内訳書 (本01)

工事名	R 2 阿土 椿泊漁港 阿南・椿泊 ブロック製作工事				事業区分 工事区分	港湾整備 護岸・岸壁・物揚場	
工事区分・工種・種別・細別	規格	単位	数量	単価	金額	数量・金額増減	摘要
本体ブロック製作工 L型ブロック(異形12)1基当たり		式	1				
底面	アスファルトルーフィング*	m2	12				単 22号
足場		m2	20				単 23号
鉄筋	SD345 D13~22	Kg	903				単 24号
吊鉄筋	吊鉄筋 SS400 Φ25~32	Kg	38				単 25号
型枠		m2	27				単 26号
コンクリート 立壁部	24-12-25(20)BB W/C≦55%	m3	3				単 27号
コンクリート 底版部	24-12-25(20)BB W/C≦55%	m3	5				単 28号
直接工事費		式	1				
共通仮設		式	1				
共通仮設費		式	1				
役務費		式	1				
借上げ料等		式	1				内 1号

設計内訳書（本01）

工事名	R 2 阿土 椿泊漁港 阿南・椿泊 ブロック製作工事				事業区分 工事区分	港湾整備 護岸・岸壁・物揚場	
工事区分・工種・種別・細別	規格	単位	数量	単価	金額	数量・金額増減	摘要
共通仮設費（率計上）		式	1				
純工事費		式	1				
現場管理費		式	1				
工事原価		式	1				
一般管理費等		式	1				
工事価格		式	1				
消費税額及び地方消費税額		式	1				
工事費計		式	1				

一式当り内訳書

単価使用年月	2020.09
歩掛適用年月	2020.09
労務調整係数	1.000-00000 0.0 0

内 1号	借上げ料等						
名称・規格	条件	単位	数量	単価	金額	数量・金額増減	摘要
土地借上げ・道路占有料		式	1				単 37号
合計							

1次単価表

単価使用年月	2020.09
歩掛適用年月	2020.09
労務調整係数	1.000-00000 0.0 0

単 1号	底面	アスファルトルーフィング	単位	m2	単位数量	1	単価	
名称・規格		条件	単位	数量	単価	金額	摘要	
	ルーフィング敷設	無し	m2	1				単 29号
	合計							
	単価							円/m2

1次単価表

単価使用年月	2020.09
歩掛適用年月	2020.09
労務調整係数	1.000-00000 0.0 0

単 2号	足場		単位	m2	単位数量	1	単価	
名称・規格		条件	単位	数量	単価	金額	摘要	
	鋼製枠組足場架払	L型ブロック, 陸上クレーン, ラフテレーンクレーン, ラフテレーンクレーン(排対型) 油圧型 20t吊	m2	1				単 30号
	合計							
	単価							円/m2

1 次単価表

単価使用年月	2020.09
歩掛適用年月	2020.09
労務調整係数	1.000-00000 0.0 0

単 3号	鉄筋	SD345 D13~22	単位	Kg	単位数量	14,963	単価	
名称・規格		条件	単位	数量	単価	金額	摘要	
	鉄筋加工組立	鉄筋(異形) SD345 D22, 陸上クレーン, ラフ テレーンクレーン, ラフテレーンクレーン(排対型) 油圧 型 20t吊	kg	8,660			単	31号
	鉄筋加工組立	鉄筋(異形) SD345 D16, 陸上クレーン, ラフ テレーンクレーン, ラフテレーンクレーン(排対型) 油圧 型 20t吊	kg	3,167			単	32号
	鉄筋加工組立	鉄筋(異形) SD345 D13, 陸上クレーン, ラフ テレーンクレーン, ラフテレーンクレーン(排対型) 油圧 型 20t吊	kg	3,136			単	33号
	合計							
	単価							円/Kg

1 次単価表

単価使用年月	2020.09
歩掛適用年月	2020.09
労務調整係数	1.000-00000 0.0 0

単 4号	吊鉄筋	吊鉄筋 SS400 Φ25~32	単位	Kg	単位数量	342	単価	
名称・規格		条件	単位	数量	単価	金額	摘要	
	吊鉄筋・吊ハ` SS400 φ25		kg	150				
	吊鉄筋・吊ハ` SS400 φ32		kg	192				
	吊鉄筋・吊ハ`組立	吊鉄筋・吊ハ`組立 鉄筋φ38CR抜, 陸上クレーン, ラフテレーンクレーン, ラフテレーンクレーン(排対型) 油圧型 20t吊	kg	342				単 34号
	合計							
	単価							円/Kg

1次単価表

単価使用年月	2020.09
歩掛適用年月	2020.09
労務調整係数	1.000-00000 0.0 0

単 5号	型枠		単位	m2	単位数量	1	単価	
名称・規格		条件	単位	数量	単価	金額	摘要	
	鋼製型枠組立組外	L型ブロック, 陸上クレーン, ラフテレーンクレーン, ラフテレーンクレーン(排対型) 油圧型 20t吊	m2	1				単 35号
	合計							
	単価							円/m2

1次単価表

単価使用年月	2020.09
歩掛適用年月	2020.09
労務調整係数	1.000-00000 0.0 0

単 6号	コンクリート立壁部	24-12-25(20)BB W/C≦55%	単位	m3	単位数量	1	単価	
名称・規格		条件	単位	数量	単価	金額	摘要	
	コンクリート打設	L型ブロック, クレーン打設, 陸上クレーン, ラフテレーンクレーン, (油圧伸縮ジャブ型) 20t吊	m3	1				単 36号
	合計							
	単価							円/m3

1次単価表

単価使用年月	2020.09
歩掛適用年月	2020.09
労務調整係数	1.000-00000 0.0 0

単 7号	コンクリート 底版部	24-12-25(20)BB W/C≤55%	単位	m3	単位数量	1	単価	
名称・規格		条件	単位	数量	単価	金額	摘要	
コンクリート打設		L型ブロック、クレーン打設、陸上クレーン、ラフテレスクレーン、(油圧伸縮ジブ型)20t吊	m3	1			単 36号	
合計								
単価							円/m3	

1次単価表

単価使用年月	2020.09
歩掛適用年月	2020.09
労務調整係数	1.000-00000 0.0 0

単 8号	底面	アスファルトルーフィング	単位	m2	単位数量	1	単価	
名称・規格		条件	単位	数量	単価	金額	摘要	
ルーフィング敷設		無し	m2	1			単 29号	
合計								
単価							円/m2	

1次単価表

単価使用年月	2020.09
歩掛適用年月	2020.09
労務調整係数	1.000-00000 0.0 0

単 9号	足場		単位	m2	単位数量	1	単価	
名称・規格		条件	単位	数量	単価	金額	摘要	
	鋼製枠組足場架払	L型ブロック、陸上クレーン、ラフテレーンクレーン、ラフテレーンクレーン(排対型)油圧型 20t吊	m2	1			単 30号	
	合計							
	単価						円/m2	

1 次単価表

単価使用年月	2020.09
歩掛適用年月	2020.09
労務調整係数	1.000-00000 0.0 0

単 10号	鉄筋	SD345 D13~22	単位	Kg	単位数量	1,791	単価
名称・規格		条件	単位	数量	単価	金額	摘要
	鉄筋加工組立	鉄筋(異形) SD345 D22, 陸上クレーン, ラフ テレーンクレーン, ラフテレーンクレーン(排対型) 油圧 型 20t吊	kg	1,040			単 31号
	鉄筋加工組立	鉄筋(異形) SD345 D16, 陸上クレーン, ラフ テレーンクレーン, ラフテレーンクレーン(排対型) 油圧 型 20t吊	kg	380			単 32号
	鉄筋加工組立	鉄筋(異形) SD345 D13, 陸上クレーン, ラフ テレーンクレーン, ラフテレーンクレーン(排対型) 油圧 型 20t吊	kg	371			単 33号
	合計						
	単価						円/Kg

1 次単価表

単価使用年月	2020.09
歩掛適用年月	2020.09
労務調整係数	1.000-00000 0.0 0

単 11号	吊鉄筋	吊鉄筋 SS400 Φ25~32	単位	Kg	単位数量	46	単価	
名称・規格		条件	単位	数量	単価	金額	摘要	
	吊鉄筋・吊ハ` SS400 φ25		kg	20				
	吊鉄筋・吊ハ` SS400 φ32		kg	26				
	吊鉄筋・吊ハ`組立	吊鉄筋・吊ハ`組立 鉄筋φ38CR抜, 陸上クレーン, ラフテレーンクレーン, ラフテレーンクレーン(排対型) 油圧型 20t吊	kg	46				単 34号
	合計							
	単価							円/Kg

1次単価表

単価使用年月	2020.09
歩掛適用年月	2020.09
労務調整係数	1.000-00000 0.0 0

単 12号	型枠		単位	m2	単位数量	1	単価	
名称・規格		条件	単位	数量	単価	金額	摘要	
	鋼製型枠組立組外	L型ブロック, 陸上クレーン, ラフテレーンクレーン, ラフテレーンクレーン(排対型) 油圧型 20t吊	m2	1				単 35号
	合計							
	単価							円/m2

1次単価表

単価使用年月	2020.09
歩掛適用年月	2020.09
労務調整係数	1.000-00000 0.0 0

単 13号	コンクリート立壁部	24-12-25(20)BB W/C≦55%	単位	m3	単位数量	1	単価	
名称・規格		条件	単位	数量	単価	金額	摘要	
	コンクリート打設	L型ブロック, クレーン打設, 陸上クレーン, ラフテレーンクレーン, (油圧伸縮ジブ型) 20t吊	m3	1				単 36号
	合計							
	単価							円/m3

1次単価表

単価使用年月	2020.09
歩掛適用年月	2020.09
労務調整係数	1.000-00000 0.0 0

単 14号	コンクリート 底版部	24-12-25(20)BB W/C≤55%	単位	m3	単位数量	1	単価	
名称・規格		条件	単位	数量	単価	金額	摘要	
コンクリート打設		L型ブロック、クレーン打設、陸上クレーン、ラフテレーンクレーン、(油圧伸縮ジブ型)20t吊	m3	1			単 36号	
合計								
単価							円/m3	

1次単価表

単価使用年月	2020.09
歩掛適用年月	2020.09
労務調整係数	1.000-00000 0.0 0

単 15号	底面	アスファルトルーフィング	単位	m2	単位数量	1	単価	
名称・規格		条件	単位	数量	単価	金額	摘要	
ルーフィング敷設		無し	m2	1			単 29号	
合計								
単価							円/m2	

1次単価表

単価使用年月	2020.09
歩掛適用年月	2020.09
労務調整係数	1.000-00000 0.0 0

単 16号	足場		単位	m2	単位数量	1	単価	
名称・規格		条件	単位	数量	単価	金額	摘要	
鋼製枠組足場架払		L型ブロック、陸上クレーン、ラフテレーンクレーン、ラフテレーンクレーン(排対型)油圧型 20t吊	m2	1			単 30号	
合計								
単価							円/m2	

1 次単価表

単価使用年月	2020.09
歩掛適用年月	2020.09
労務調整係数	1.000-00000 0.0 0

単 17号	鉄筋	SD345 D13~22	単位	Kg	単位数量	903	単価	
名称・規格		条件	単位	数量	単価	金額	摘要	
	鉄筋加工組立	鉄筋(異形) SD345 D22, 陸上クレーン, ラフテレーンクレーン, ラフテレーンクレーン(排対型) 油圧型 20t吊	kg	520				単 31号
	鉄筋加工組立	鉄筋(異形) SD345 D16, 陸上クレーン, ラフテレーンクレーン, ラフテレーンクレーン(排対型) 油圧型 20t吊	kg	192				単 32号
	鉄筋加工組立	鉄筋(異形) SD345 D13, 陸上クレーン, ラフテレーンクレーン, ラフテレーンクレーン(排対型) 油圧型 20t吊	kg	191				単 33号
	合計							
	単価							円/Kg

1次単価表

単価使用年月	2020.09
歩掛適用年月	2020.09
労務調整係数	1.000-00000 0.0 0

単 18号	吊鉄筋	吊鉄筋 SS400 Φ25~32	単位	Kg	単位数量	38	単価	
名称・規格		条件	単位	数量	単価	金額	摘要	
	吊鉄筋・吊ハ-		kg	38				
	SS400 φ32							
	吊鉄筋・吊ハ-組立	吊鉄筋・吊ハ-組立 鉄筋<φ38CR抜, 陸上クレーン, ラフテレーンクレーン, ラフテレーンクレーン(排対型) 油圧型 20t吊	kg	38				単 34号
	合計							
	単価							円/Kg

1次単価表

単価使用年月	2020.09
歩掛適用年月	2020.09
労務調整係数	1.000-00000 0.0 0

単 19号	型枠		単位	m2	単位数量	1	単価	
名称・規格		条件	単位	数量	単価	金額	摘要	
	鋼製型枠組立組外	L型ブロック, 陸上クレーン, ラフテレーンクレーン, ラフテレーンクレーン(排対型) 油圧型 20t吊	m2	1				単 35号
	合計							
	単価							円/m2

1次単価表

単価使用年月	2020.09
歩掛適用年月	2020.09
労務調整係数	1.000-00000 0.0 0

単 20号	コンクリート立壁部	24-12-25(20)BB W/C≦55%	単位	m3	単位数量	1	単価	
名称・規格		条件	単位	数量	単価	金額	摘要	
コンクリート打設		L型ブロック、クレーン打設、陸上クレーン、ラフテレンクレーン、(油圧伸縮ジブ型)20t吊	m3	1			単 36号	
合計								
単価							円/m3	

1次単価表

単価使用年月	2020.09
歩掛適用年月	2020.09
労務調整係数	1.000-00000 0.0 0

単 21号	コンクリート底版部	24-12-25(20)BB W/C≦55%	単位	m3	単位数量	1	単価	
名称・規格		条件	単位	数量	単価	金額	摘要	
コンクリート打設		L型ブロック、クレーン打設、陸上クレーン、ラフテレンクレーン、(油圧伸縮ジブ型)20t吊	m3	1			単 36号	
合計								
単価							円/m3	

1次単価表

単価使用年月	2020.09
歩掛適用年月	2020.09
労務調整係数	1.000-00000 0.0 0

単 22号	底面	アスファルトルーフィング	単位	m2	単位数量	1	単価	
名称・規格		条件	単位	数量	単価	金額	摘要	
	ルーフィング敷設	無し	m2	1				単 29号
	合計							
	単価							円/m2

1次単価表

単価使用年月	2020.09
歩掛適用年月	2020.09
労務調整係数	1.000-00000 0.0 0

単 23号	足場		単位	m2	単位数量	1	単価	
名称・規格		条件	単位	数量	単価	金額	摘要	
	鋼製枠組足場架払	L型ブロック, 陸上クレーン, ラフテレーンクレーン, ラフテレーンクレーン(排対型) 油圧型 20t吊	m2	1				単 30号
	合計							
	単価							円/m2

1 次単価表

単価使用年月	2020.09
歩掛適用年月	2020.09
労務調整係数	1.000-00000 0.0 0

単 24号	鉄筋	SD345 D13~22	単位	Kg	単位数量	903	単価	
名称・規格		条件	単位	数量	単価	金額	摘要	
	鉄筋加工組立	鉄筋(異形) SD345 D22, 陸上クレーン, ラフテレーンクレーン, ラフテレーンクレーン(排対型) 油圧型 20t吊	kg	520				単 31号
	鉄筋加工組立	鉄筋(異形) SD345 D16, 陸上クレーン, ラフテレーンクレーン, ラフテレーンクレーン(排対型) 油圧型 20t吊	kg	192				単 32号
	鉄筋加工組立	鉄筋(異形) SD345 D13, 陸上クレーン, ラフテレーンクレーン, ラフテレーンクレーン(排対型) 油圧型 20t吊	kg	191				単 33号
	合計							
	単価							円/Kg

1 次単価表

単価使用年月	2020.09
歩掛適用年月	2020.09
労務調整係数	1.000-00000 0.0 0

単 25号	吊鉄筋	吊鉄筋 SS400 Φ25~32	単位	Kg	単位数量	38	単価	
名称・規格		条件	単位	数量	単価	金額	摘要	
	吊鉄筋・吊ハ-		kg	38				
	SS400 φ32							
	吊鉄筋・吊ハ-組立	吊鉄筋・吊ハ-組立 鉄筋<φ38CR抜, 陸上クレーン, ラフテレーンクレーン, ラフテレーンクレーン(排対型) 油圧型 20t吊	kg	38				単 34号
	合計							
	単価							円/Kg

1 次単価表

単価使用年月	2020.09
歩掛適用年月	2020.09
労務調整係数	1.000-00000 0.0 0

単 26号	型枠		単位	m2	単位数量	1	単価	
名称・規格		条件	単位	数量	単価	金額	摘要	
	鋼製型枠組立組外	L型ブロック, 陸上クレーン, ラフテレーンクレーン, ラフテレーンクレーン(排対型) 油圧型 20t吊	m2	1				単 35号
	合計							
	単価							円/m2

1次単価表

単価使用年月	2020.09
歩掛適用年月	2020.09
労務調整係数	1.000-00000 0.0 0

単 27号	コンクリート立壁部	24-12-25(20)BB W/C≦55%	単位	m3	単位数量	1	単価	
名称・規格		条件	単位	数量	単価	金額	摘要	
コンクリート打設		L型ブロック、クレーン打設、陸上クレーン、ラフテレソクレーン、(油圧伸縮ジブ型)20t吊	m3	1			単 36号	
合計								
単価							円/m3	

1次単価表

単価使用年月	2020.09
歩掛適用年月	2020.09
労務調整係数	1.000-00000 0.0 0

単 28号	コンクリート底版部	24-12-25(20)BB W/C≦55%	単位	m3	単位数量	1	単価	
名称・規格		条件	単位	数量	単価	金額	摘要	
コンクリート打設		L型ブロック、クレーン打設、陸上クレーン、ラフテレソクレーン、(油圧伸縮ジブ型)20t吊	m3	1			単 36号	
合計								
単価							円/m3	

2次単価表

単価使用年月	2020.09
歩掛適用年月	2020.09
労務調整係数	1.000-00000 0.0 0

単 29号	ルーフینگ敷設	無し	単位	m2	単位数量	100	単価	
名称・規格		条件	単位	数量	単価	金額	摘要	
ルーフینگ敷設			m2	100				
合計								
単価							円/m2	

2次単価表

単価使用年月	2020.09
歩掛適用年月	2020.09
労務調整係数	1.000-00000 0.0 0

単 30号	鋼製枠組足場架払	L型ブロック, 陸上クレーン, ラフテレーンクレーン, ラフテレーンクレーン(排対型) 油圧型 20t吊	単位	m2	単位数量	100	単価	
名称・規格		条件	単位	数量	単価	金額	摘要	
鋼製枠組足場架払(Lセルブロック製作) クレーン抜き			m2	100				
ラフテレーンクレーン(排出ガス対策型) (油圧伸縮シブ型) 20t吊			日	0.3			単 38号	
合計								
単価							円/m2	

2次単価表

単価使用年月	2020.09
歩掛適用年月	2020.09
労務調整係数	1.000-00000 0.0 0

単 34号	吊鉄筋・吊ハール組立	吊鉄筋・吊ハール組立 鉄筋くφ38CR抜, 陸上クレーン, ラフテレーンクレーン, ラフテレーンクレーン(排対型) 油圧型 20t吊	単位	kg	単位数量	1,000	単価	
名称・規格		条件	単位	数量	単価	金額	摘要	
	吊鉄筋・吊ハール組立 鉄筋径38mm未満クレーン抜き		kg	1,000				
	ラフテレーンクレーン(排出ガス対策型) (油圧伸縮シブ型)20t吊		日	0.1				単 38号
	合計							
	単価							円/kg

2次単価表

単価使用年月	2020.09
歩掛適用年月	2020.09
労務調整係数	1.000-00000 0.0 0

単 35号	鋼製型枠組立組外	L型ブロック, 陸上クレーン, ラフテレーンクレーン, ラフテ レーンクレーン(排対型) 油圧型 20t吊	単位	m2	単位数量	100	単価	
名称・規格		条件	単位	数量	単価	金額	摘要	
	鋼製型枠組立組外(Lセルブロック製作) クレーン抜き		m2	100				
	ラフテレーンクレーン(排出ガス対策型) (油圧伸縮シブ型)20t吊		日	0.9				単 38号
	合計							
	単価							円/m2

2次単価表

単価使用年月	2020.09
歩掛適用年月	2020.09
労務調整係数	1.000-00000 0.0 0

単 37号	土地借上げ・道路占有料	条件	単位	式	単位数量	金額	単価	摘要
名称・規格	条件	単位	数量	単価	金額	摘要		
土地借上げ料		式	1					
道路占有料		式	1					
合計								

3次単価表

単価使用年月	2020.09
歩掛適用年月	2020.09
労務調整係数	1.000-00000 0.0 0

単 38号	ラフテレンクレーン(排出ガス対策型) (油圧伸縮ジャブ型)20t吊	単位	日	単位数量	1	単価	
名称・規格	条件	単位	数量	単価	金額	摘要	
ラフテレンクレーン[油圧伸縮ジャブ型] 20t吊		日	1				
合計							
単価						円/日	

R2阿土 椿泊漁港 阿南・椿泊 ブロック製作工事

数量総括表

構造数量総括表

L型ブロック数量

名称	規格	区分	単位	標準A		標準B		異形11	異形12
				1基当たり	14基当たり	1基当たり	2基当たり	1基当たり	1基当たり
コンクリート	$\sigma_{ck}=24\text{N/mm}^2$	立壁部	m ³	3.681	51.534	3.059	6.118	3.295	3.295
〃	$\sigma_{ck}=24\text{N/mm}^2$	底版部	m ³	5.259	73.626	4.382	8.764	4.582	4.582
型 枠	無筋構造物用	立壁部	m ²	23.27	325.74	19.87	39.74	21.15	21.15
〃	無筋構造物用	底版部	m ²	6.24	87.35	5.79	11.58	5.90	5.90
鉄 筋	D22		kg	618.6	8660.4	520.2	1040.4	519.6	519.6
〃	D16		kg	226.2	3166.8	189.8	379.6	191.6	191.6
〃	D13		kg	224.0	3136.0	185.3	370.6	191.5	191.5
〃	合計		kg	1068.8	14963.2	895.3	1790.6	902.7	902.7
吊り鉄筋	φ25		kg	10.7	149.8	9.9	19.8	-	-
〃	φ32		kg	13.7	191.8	13.1	26.2	37.8	37.8
〃	合計		kg	24.4	341.6	23.0	46.0	37.8	37.8
ルーフィング			m ²	13.12	183.68	11.07	22.14	11.54	11.54
足場工			掛m ²	21.75	304.50	18.13	36.26	19.51	19.51
製作個数			個	14.0		2.0		1.0	1.0

R2阿土 椿泊漁港 阿南・椿泊 ブロック製作工事

Ⅰ型ブロック工数量計算書

標準部Aブロック

No.

~ No.

種別

細別

記号

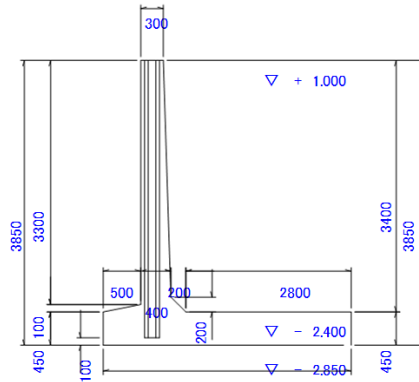
計算式

単位

小計

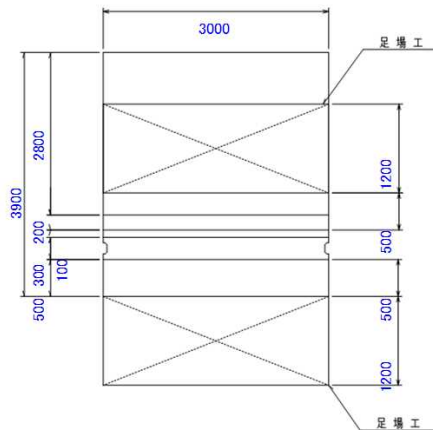
合計

断面図

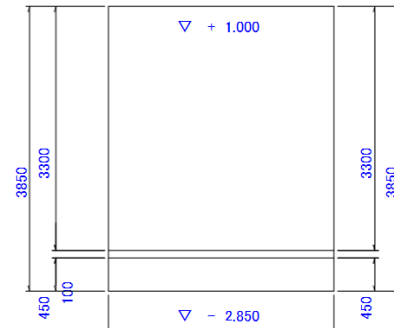


3900

平面図

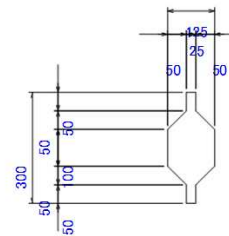


正面図



3000

継手モルタル



数量総括表

標準部Aブロック

一基当たり

名称		規格	単位	数量	摘要
コンクリート	立壁部	$\sigma_{ck} \geq 24\text{N/mm}^2$	m ³	3.681	
	底版部		m ³	5.259	
型枠	立壁部	鉄筋構造物用	m ²	23.27	
	底版部		m ²	6.24	
鉄筋 SD345		D22	kg	618.6	
		D16	kg	226.2	
		D13	kg	224.0	
		合計	kg	1068.8	
吊り鉄筋 SS400	立壁部	φ25	kg	10.7	
	底版部	φ32	kg	13.7	
ルーフィング			m ²	13.12	
足場工			掛m ²	21.75	

標準部Aブロック

No. ~ No.

種別	細別	記号	計算式	単位	小計	合計
	○ 1.0m当たり		前面勾配 1 : 0.000 斜比 = 1.0000			
			背面勾配 1 : 0.031 斜比 = 1.0005			
	・ コンクリート					
	たて壁部		$V1 = 1/2 * (0.300 + 0.400) * 3.200 = 1.120 \text{ m}^3$			
		壁下	$V2 = 0.400 * 0.200 = 0.080 \text{ m}^3$			
		つま先	$V3 = 1/2 * 0.100 * 0.500 = 0.025 \text{ m}^3$			
		ハンチ	$V4 = 1/2 * 0.200 * 0.200 = 0.020 \text{ m}^3$			
	フーチング部	底版	$V5 = 0.450 * 3.900 = 1.755 \text{ m}^3$			
			合計 = 3.000 m^3			
	継ぎ手部					
			$V6 = -1/2 * (0.100 + 0.200) * 0.050 = -0.008 \text{ m}^3 \text{ 片側}$			
			$2 * = -0.016 \text{ m}^3 \text{ 両側}$			
	・ 型 枠					
			背面斜比 h			
	たて壁部		$A1 = 1.0005 * 3.200 = 3.202 \text{ m}^2$			
	フーチング部		$A2 = 0.450 * 2 = 0.900 \text{ m}^2$			
			合計 = 4.102 m^2			
	・ 足 場 工					
	たて壁部		h			
			$A3 = 3.850 = 3.850 \text{ 掛m}^2$			
			$A4 = 3.400 = 3.400 \text{ 掛m}^2$			

数量総括表

標準部Bブロック

一基当たり

名称		規格	単位	数量	摘要
コンクリート	立壁部	$\sigma_{ck} \geq 24\text{N/mm}^2$	m ³	3.059	
	底版部		m ³	4.382	
型枠	立壁部	鉄筋構造物用	m ²	19.87	
	底版部		m ²	5.79	
鉄筋 SD345		D22	kg	520.2	
		D16	kg	189.8	
		D13	kg	185.3	
		合計	kg	895.3	
吊り鉄筋 SS400	立壁部	φ25	kg	9.9	
	底版部	φ32	kg	13.1	
ルーフィング			m ²	11.07	
足場工			掛m ²	18.13	

標準部Bブロック

No. ~ No.

種別	細別	記号	計算式	単位	小計	合計
	○ 1.0m当たり		前面勾配 1 : 0.000 斜比 = 1.0000			
			背面勾配 1 : 0.031 斜比 = 1.0005			
	・ コンクリート					
	たて壁部		$V1 = 1/2 * (0.300 + 0.400) * 3.200 = 1.120 \text{ m}^3$			
		壁下	$V2 = 0.400 * 0.200 = 0.080 \text{ m}^3$			
		つま先	$V3 = 1/2 * 0.100 * 0.500 = 0.025 \text{ m}^3$			
		ハンチ	$V4 = 1/2 * 0.200 * 0.200 = 0.020 \text{ m}^3$			
	フーチング部	底版	$V5 = 0.450 * 3.900 = 1.755 \text{ m}^3$			
			合計 = 3.000 m^3			
	継ぎ手部					
			$V6 = -1/2 * (0.100 + 0.200) * 0.050 = -0.008 \text{ m}^3$ 片側			
			$2 * = -0.016 \text{ m}^3$ 両側			
	・ 型 枠					
			背面斜比 h			
	たて壁部		$A1 = 1.0005 * 3.200 = 3.202 \text{ m}^2$			
	フーチング部		$A2 = 0.450 * 2 = 0.900 \text{ m}^2$			
			合計 = 4.102 m^2			
	・ 足 場 工					
	たて壁部		h			
			$A3 = 3.850 = 3.850 \text{ 掛m}^2$			
			$A4 = 3.400 = 3.400 \text{ 掛m}^2$			

標準部Bブロック			No.	~ No.			
種別	細別	記号	計算式		単位	小計	合計
型 枠	(鉄筋構造物用)						
		立 壁	たて壁前面	$L = 2.500 \text{ m}$			
				$A1 = \frac{h}{L} * 2.500$	m^2	8.250	
			たて壁背面	$L = 2.500 \text{ m}$			
				$A3 = \frac{L}{L} * 2.500$	m^2	8.005	
				$A4 = \frac{1}{2} * (2.500 + 2.500) * \sqrt{2} * 0.200$	m^2	0.707	
			たて壁妻				
				平均 $W = \frac{1}{2} * (0.300 + 0.400) = 0.350 \text{ m}$			
				平均 w 継ぎ手斜部			
				$A3 = (0.350 - 0.050 * 2) * 2 * 3.400$	m^2	1.700	
			壁下	$A2 = 0.400 * 0.200 * 2$	m^2	0.160	
			つま先	$A3 = \frac{1}{2} * 0.100 * 0.500 * 2$	m^2	0.050	
			ハンチ	$A4 = \frac{1}{2} * 0.200 * 0.200 * 2$	m^2	0.040	
			継ぎ手斜部				
				$A6 = \sqrt{2} * 0.050 * 2 * 3.400 * 2$	m^2	0.962	
				小 計	m^2		19.874

異形11ブロック

No.

~ No.

種別

細別

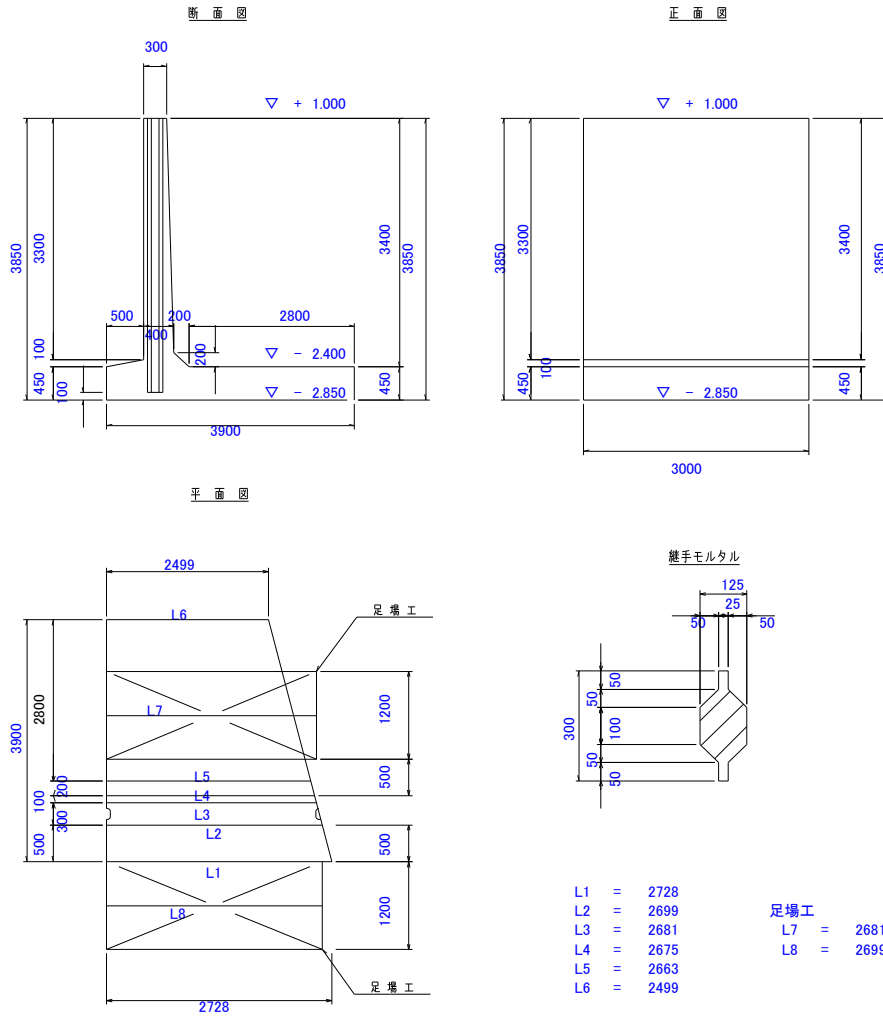
記号

計算式

単位

小計

合計



数量総括表

異形11ブロック

一基当たり

名称		規格	単位	数量	摘要
コンクリート	立壁部	$\sigma_{ck} \geq 24\text{N/mm}^2$	m ³	3.295	
	底版部		m ³	4.582	
型枠	立壁部	鉄筋構造物用	m ²	21.15	
	底版部		m ²	5.90	
鉄筋 SD345		D22	kg	519.6	
		D16	kg	191.6	
		D13	kg	191.5	
		合計	kg	902.7	
吊り鉄筋 SS400	立壁部	φ32	kg	24.1	
	底版部	φ32	kg	13.7	
ルーフィング			m ²	11.54	
足場工			掛m ²	19.51	

異形11ブロック

No. ~ No.

種別	細別	記号	計算式	単位	小計	合計
	○ 1.0m当たり		前面勾配 1 : 0.000 斜比 = 1.0000			
			背面勾配 1 : 0.031 斜比 = 1.0005			
	・ コンクリート					
	たて壁部		$V1 = 1/2 * (0.300 + 0.400) * 3.200 = 1.120 \text{ m}^3$			
		壁下	$V2 = 0.400 * 0.200 = 0.080 \text{ m}^3$			
		つま先	$V3 = 1/2 * 0.100 * 0.500 = 0.025 \text{ m}^3$			
		ハンチ	$V4 = 1/2 * 0.200 * 0.200 = 0.020 \text{ m}^3$			
	フーチング部	底版	$V5 = 0.450 * 3.900 = 1.755 \text{ m}^3$			
			合計 = 3.000 m ³			
	継ぎ手部					
			$V6 = -1/2 * (0.100 + 0.200) * 0.050 = -0.008 \text{ m}^3 \text{ 片側}$			
			2 * = -0.016 m ³ 両側			
	・ 型 枠					
			背面斜比 h			
	たて壁部		$A1 = 1.0005 * 3.200 = 3.202 \text{ m}^2$			
	フーチング部		$A2 = 0.450 * 2 = 0.900 \text{ m}^2$			
			合計 = 4.102 m ²			
	・ 足 場 工					
	たて壁部		h			
			$A3 = 3.850 = 3.850 \text{ 掛m}^2$			
			$A4 = 3.400 = 3.400 \text{ 掛m}^2$			

異形11ブロック			No.	~ No.			
種別	細別	記号	計算式		単位	小計	合計
			L2	L3			
コンクリート	$\sigma_{ck} \geq 24\text{N/mm}^2$		たて壁部	平均 L = $1/2 * (2.699 + 2.681) = 2.690$	m		
			L2	L4			
			壁下	平均 L3 = $1/2 * (2.699 + 2.675) = 2.687$	m		
			L1	L2			
			つま先	平均 L = $1/2 * (2.728 + 2.699) = 2.714$	m		
			L4	L5			
			ハンチ	平均 L = $1/2 * (2.675 + 2.663) = 2.669$	m		
			A1	平均L			
			V1 =	$1.120 * 2.690$	m^3	3.013	
			壁下 V2 =	$0.080 * 2.687$	m^3	0.215	
			つま先 V3 =	$0.025 * 2.714$	m^3	0.068	
			ハンチ V4 =	$0.020 * 2.669$	m^3	0.053	
			継ぎ手部控除	A1' h			
			- V6 =	$-0.016 * 3.400$	m^3	-0.054	
				小計	m^3		3.295
			フーチング部	L1 L6			
			底版	平均 L2 = $1/2 * (2.728 + 2.499) = 2.614$	m		
			A	平均L			
			底版 V5 =	$1.755 * 2.614$	m^3	4.588	
			継ぎ手部控除	- V6 = $-0.016 * 0.350$	m^3	-0.006	
				小計	m^3		4.582

異形11ブロック			No.	~ No.			
種別	細別	記号	計算式		単位	小計	合計
型 枠	(鉄筋構造物用)						
		立 壁	たて壁前面	h L2			
			A1 =	3.300 * 2.699	m ²	8.907	
				L3 L4			
			たて壁背面	平均 L = 1/2 * (2.681 + 2.675) = 2.678 m			
			A3	平均 L			
			A1 =	3.202 * 2.678	m ²	8.575	
			A4 =	1/2 * (2.675 + 2.663) * √ 2 * 0.200	m ²	0.755	
			たて壁妻	端部直角部と斜角部とを別々に計算			
			端部直角部				
			平均 W =	1/2 * (0.300 + 0.400) = 0.350 m			
			平均 W	継ぎ手斜部			
			A1 =	(0.350 - 0.050 * 2) * 3.400	m ²	0.850	
			継ぎ手斜部	A6 = √ 2 * 0.050 * 2 * 3.400	m ²	0.481	
			斜角部	斜比			
			平均 W =	1/2 * (0.300 + 0.400) * 1.0017 = 0.351 m			
			平均 W	継ぎ手斜部			
			A1 =	(0.351 - 0.050 * 2) * 3.400	m ²	0.853	
			継ぎ手斜部	A6 = √ 2 * 0.050 * 2 * 3.400	m ²	0.481	
			壁下	A2 = 0.400 * 0.200 * (1 + 1.0017)	m ²	0.160	
			つま先	A3 = 1/2 * 0.100 * 0.500 * (1 + 1.0017)	m ²	0.050	
			ハンチ	A4 = 1/2 * 0.200 * 0.200 * (1 + 1.0017)	m ²	0.040	
				小 計	m ²		21.152

異形12ブロック

No.

~ No.

種別

細別

記号

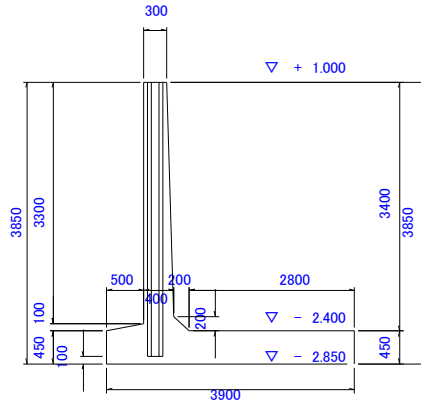
計算式

単位

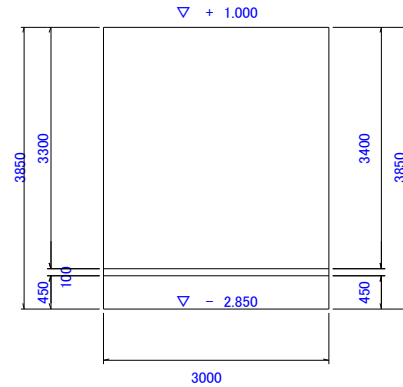
小計

合計

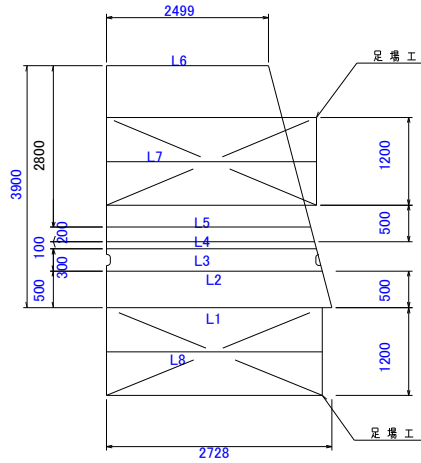
断面図



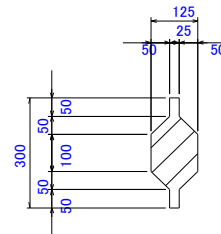
正面図



平面図



継手モルタル



- L1 = 2728
- L2 = 2699
- L3 = 2681
- L4 = 2675
- L5 = 2663
- L6 = 2499
- 足場工
- L7 = 2681
- L8 = 2699

数量総括表

異形12ブロック

一基当たり

名称		規格	単位	数量	摘要
コンクリート	立壁部	$\sigma_{ck} \geq 24\text{N/mm}^2$	m ³	3.295	
	底版部		m ³	4.582	
型枠	立壁部	鉄筋構造物用	m ²	21.15	
	底版部		m ²	5.90	
鉄筋 SD345		D22	kg	519.6	
		D16	kg	191.6	
		D13	kg	191.5	
		合計	kg	902.7	
吊り鉄筋 SS400	立壁部	φ32	kg	24.1	
	底版部	φ32	kg	13.7	
ルーフィング			m ²	11.54	
足場工			掛m ²	19.51	

異形12ブロック

No. ~ No.

種別	細別	記号	計算式	単位	小計	合計
	○ 1.0m当たり		前面勾配 1 : 0.000 斜比 = 1.0000			
			背面勾配 1 : 0.031 斜比 = 1.0005			
	・ コンクリート					
	たて壁部		$V1 = 1/2 * (0.300 + 0.400) * 3.200 = 1.120 \text{ m}^3$			
		壁下	$V2 = 0.400 * 0.200 = 0.080 \text{ m}^3$			
		つま先	$V3 = 1/2 * 0.100 * 0.500 = 0.025 \text{ m}^3$			
		ハンチ	$V4 = 1/2 * 0.200 * 0.200 = 0.020 \text{ m}^3$			
	フーチング部	底版	$V5 = 0.450 * 3.900 = 1.755 \text{ m}^3$			
			合計 = 3.000 m ³			
	継ぎ手部					
			$V6 = -1/2 * (0.100 + 0.200) * 0.050 = -0.008 \text{ m}^3 \text{ 片側}$			
			2 * = -0.016 m ³ 両側			
	・ 型 枠					
			背面斜比 h			
	たて壁部		$A1 = 1.0005 * 3.200 = 3.202 \text{ m}^2$			
	フーチング部		$A2 = 0.450 * 2 = 0.900 \text{ m}^2$			
			合計 = 4.102 m ²			
	・ 足 場 工					
	たて壁部		h			
			$A3 = 3.850 = 3.850 \text{ 掛m}^2$			
			$A4 = 3.400 = 3.400 \text{ 掛m}^2$			

異形12ブロック			No.	~ No.			
種別	細別	記号	計算式		単位	小計	合計
			L2	L3			
コンクリート	$\sigma_{ck} \geq 24\text{N/mm}^2$		たて壁部	平均 L = $1/2 * (2.699 + 2.681) = 2.690$	m		
			L2	L4			
			壁下	平均 L3 = $1/2 * (2.699 + 2.675) = 2.687$	m		
			L1	L2			
			つま先	平均 L = $1/2 * (2.728 + 2.699) = 2.714$	m		
			L4	L5			
			ハンチ	平均 L = $1/2 * (2.675 + 2.663) = 2.669$	m		
			A1	平均L			
			V1 = 1.120	* 2.690	m ³	3.013	
			壁下 V2 = 0.080	* 2.687	m ³	0.215	
			つま先 V3 = 0.025	* 2.714	m ³	0.068	
			ハンチ V4 = 0.020	* 2.669	m ³	0.053	
			継ぎ手部控除	A1' h			
			- V6 = -0.016	* 3.400	m ³	-0.054	
				小計	m ³		3.295
			フーチング部	L1 L6			
			底版	平均 L2 = $1/2 * (2.728 + 2.499) = 2.614$	m		
			A	平均L			
			底版 V5 = 1.755	* 2.614	m ³	4.588	
			継ぎ手部控除 - V6 = -0.016	* 0.350	m ³	-0.006	
				小計	m ³		4.582

異形12ブロック			No.	~ No.			
種別	細別	記号	計算式		単位	小計	合計
型	枠 (鉄筋構造物用)						
		立 壁	たて壁前面	h L2			
			A1 =	3.300 * 2.699	m ²	8.907	
				L3 L4			
			たて壁背面	平均 L = 1/2 * (2.681 + 2.675) = 2.678 m			
			A3	平均 L			
			A1 =	3.202 * 2.678	m ²	8.575	
			A4 =	1/2 * (2.675 + 2.663) * √ 2 * 0.200	m ²	0.755	
			たて壁妻	端部直角部と斜角部とを別々に計算			
			端部直角部				
			平均 W =	1/2 * (0.300 + 0.400) = 0.350 m			
			平均 W	継ぎ手斜部			
			A1 =	(0.350 - 0.050 * 2) * 3.400	m ²	0.850	
			継ぎ手斜部	A6 = √ 2 * 0.050 * 2 * 3.400	m ²	0.481	
			斜角部	斜比			
			平均 W =	1/2 * (0.300 + 0.400) * 1.0017 = 0.351 m			
			平均 W	継ぎ手斜部			
			A1 =	(0.351 - 0.050 * 2) * 3.400	m ²	0.853	
			継ぎ手斜部	A6 = √ 2 * 0.050 * 2 * 3.400	m ²	0.481	
			壁下	A2 = 0.400 * 0.200 * (1 + 1.0017)	m ²	0.160	
			つま先	A3 = 1/2 * 0.100 * 0.500 * (1 + 1.0017)	m ²	0.050	
			ハンチ	A4 = 1/2 * 0.200 * 0.200 * (1 + 1.0017)	m ²	0.040	
				小 計	m ²		21.152

